

アメリカ生まれの犬用玩具

KONG

コング



子犬

成犬

バビーコング



シニアコング



コング



ブラックコング



S-M

S・M-L

M-L

やわらかい

かたい

コングサイズ目安表

犬種の一例

| 犬種 | 子犬 | | 成犬 | | |
|-----------------------|----|---|----|---|---|
| | S | M | S | M | L |
| チワワ | ● | | ● | | |
| ミニチュアダックスフンド | ● | | | ● | |
| ポメラニアン | ● | | ● | | |
| パピヨン | ● | | ● | | |
| プードル(ティーカップ、トイ) | ● | | | ● | |
| ヨークシャー・テリア | ● | ● | ● | ● | |
| シーズー | ● | | ● | | |
| ミニチュアシュナウザー | ● | | ● | | |
| ジャックラッセルテリア | ● | ● | | | |
| キャバリア・キング・チャールズ・スパニエル | ● | | | | ● |
| パグ | ● | | ● | | |
| ウェルシュコーギー | ● | | ● | | |
| ビーグル | ● | ● | | | |
| ボストンテリア | ● | | ● | | |
| フレンチブルドッグ | ● | | ● | | |
| 柴犬 | ● | | ● | | |
| ボーダーコリー | ● | | ● | | |
| ラブラドル・レトリバー | ● | | ● | | |
| ゴールデン・レトリバー | ● | | ● | | |
| バーニーズ・マウンテンドッグ | ● | | ● | | |
| シベリアンハスキー | ● | | ● | | |

※上記は一般的なサイズの目安です。成長や体格により、あなたの愛犬に合ったコングをお選びください。

※かむ力が強い場合や、かむ事が好きな場合は、大きいサイズやブラックコングに変更してください。

※かむ力が弱まったり、やわらかめが好きであれば、シニアコングに変更してください。



GOOD!
使用後はよく水洗いして、いつも清潔なコングをご使用ください。



GOOD!
ペーストは適量を与えてください。入れすぎにご注意ください。



NG!
ノズル先端に残ったペーストは、ふき取ってください。

KONG

コング

コング活用術 Vol.4

ジギーズ&ペースト編

コングにおやつやフードを詰めれば効果がパワーアップ!



How to Use KONG?

コング専用トリーツに新しく仲間入り!



コング専用トリーツを活用すれば、 飼い主さんも愛犬もよりハッピーに！

コングはおやつやフードを入れることで、使用の幅が広がります。「コングジギーズ」は、どんな方でも手早くコングに入れられ、抜けにくいように作られた専用のトリーツです。

知っていて損はない！ コング専用トリーツ

遊びにも、しつけのトレーニングにも活躍するコング。その中におやつやフードを詰めれば、愛犬が喜び、集中力もさらにアップ！

でも「なかなか上手な入れ方がわからない」とお悩みでしたら、まずはコングと一緒に使いやすいよう開発されたコング専用トリーツがおおすすめです！



コングを活用している方たち



金子福次さん (東京都在住)
チワワ
キャメリアちゃん (オス・2歳)
犬の喜んでいる姿を見たいんです

子犬の頃からコングで遊んでいますが、中におやつを入れると一層喜びます。最近は自分でコングをくわえ「おやつを入れて」とせがんでくれます(笑)。



吉田美智子さん (神奈川県在住)
シェットランド・シープドッグ
マクレーガーちゃん (オス・6歳)
賢く健康な犬を目指しています

コングにおやつを詰めれば、口、足、それに頭もよく使って遊びます。単におやつをあげるのと違って、知育や運動にもなるのが魅力ですね。

★ いろいろなシーンで役立つコング&ジギーズ ★



トレーニングのごほうびとして

いつものコングにごほうびとしてジギーズを差し込んで与えます。



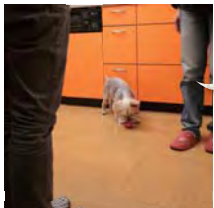
飼い主も愛犬も楽しい宝探し

いくつか丸めた新聞紙のどれにジギーズ入りのコングがあるかな？



留守番やハウストレーニングに

ジギーズ入りのコングに夢中になっている間にそっと外出。



来客時などに気をそらす

サッとコングに差し込めるジギーズは、来客時の強い味方です。

★ わずか1秒！ サッと詰められる「コングジギーズ」★

コング専用開発された超・簡単トリーツ

「コングジギーズ」はコングの下側の穴にぴったり入るよう開発されたスティック状の植物性ガムです。詰め方は簡単、袋から出してコングに差し込むだけ！

差し込む長さを変えることで愛犬が楽しめる時間を調整できます。しかも犬が大好きであるチキンフレーバーなので、飽きずに夢中になることうけあいです。



コングジギーズS



コングジギーズM/L



消化に良い米タンパク、おなかにやさしいオリゴ糖を配合。永久歯の生えた生後10ヶ月以上の犬に与えられます。

コングジギーズ初体験！



佐藤智子さん
(東京都在住)
トイプードル
クーちゃん
(オス・5歳)

コングとジギーズを試したことがない犬は、どれだけの反応を示すのか、愛犬家の方にチェックしていただきました。



1回目



5回目

大のおもちゃ好きであるクーちゃん。コングを見せた瞬間から興味を示していましたが、ジギーズを詰めると大興奮。10日間で5回与えましたが、いずれも夢中になって遊んでくれたそう。

使ってみた感想

想像以上にコングとジギーズが気に入ったようで驚きました。遊ぶことと食べることを同時にできるのが嬉しいのだと思います。長時間夢中になってくれるのも、何かと助かりますね。



おいしいペーストを使えば 愛犬がもっと喜びます！

コングの外へ出にくいペーストなら 思い切り遊ぶこともできます

犬の興味を大きく引きつけたい場合は、コング専用のペーストがおすすめ。レバー味やチキン味など4種類あり、どれも舌触りが滑らかで、犬の嗜好を徹底研究して作られています。また、コングの奥まで詰め込めるため、転がったりパウンドしたりしても、ペーストが外へ出にくいのもポイントです。

★ コング ペースト 愛好者の声 ★



星野忍さん
(東京都在住)
柴犬
アルテマちゃん
(メス・5歳)

爪切りやブラッシングの時に、いつもペースト入りのコングをあげています。驚くほど静かになって助かりますね。



漆野ゆりさん
(東京都在住)
アメリカン
コッカースパニエル
マーブルちゃん
(オス・5歳)

散歩の時はコングにペーストを少しだけ詰めて持っていく、ほかの犬に出会った時に与え、無駄吠えを防いでいます。

愛犬にピッタリのペーストを見つけよう

レバー味 (成犬向け)



本物の鶏レバーを練り込んだので、しっかりしたレバーの味と香りが特徴です。

ピーナッツバター味 (成犬向け)



人が食べるピーナッツバターと同じくらい甘くておいしそうな香りです。砂糖不使用。

新発売 ミルククッキー味 (子犬・成犬向け)



甘くてちょっぴり香ばしい香りは、まさにミルククッキー。子犬が好む味に仕上がっています。

チキン味 (子犬・成犬向け)



こちら本物の鶏レバーを使用。子犬も食べられるように、ケセの少ないやさしい味です。

ペーストの使い方

- レバーを押ししながら、カバーキャップを持ち上げて外します。
- ノズルの中間あたりの部分に、指をそっとそえます。
- コングの詰め口にノズルの先端を入れ、ノズルを押し込んで傾けながらペーストを詰めます。

ペースト試食会 4匹のワンちゃんたちがペーストを味見しました



ミニチュアダックスフンド
山中レモンちゃん
(メス・6歳)

とても活発で、社交的な性格。おもちゃにもおやつにも目がありません。



シェットランド・シープドッグ
アニーちゃん
(メス・2歳)

ドッグショーに出場するほど容姿端麗。言うこともよく聞くお利口さん。



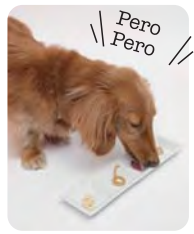
ビーグル
WOOちゃん
(オス・1歳半)

やんちゃで飼い主さんのことが大好き。ペーストもジギーズも好物です。



ヨークシャー・テリア
ビッキーちゃん
(オス・7歳)

コングを利用して人と遊ぶのが得意。小食のせいか味にはシビアとか。



チキンはヤミツキになる味だった？

チキンがお気に入り、食べ終えた後もお皿をペロペロ。その後、残りの3つも完食しました。



甘い匂いのするペーストが好み

まずはミルククッキーとピーナッツバターを完食。レバーとチキンは、じっくり味わっていました。



ミルククッキーの匂いに誘われて…

一通り匂いを嗅ぎ、最初に完食したのはミルククッキー。次にレバーを一瞬で平らげました！



子犬用のペーストがお気に入り！

じっくり匂いを嗅いだ後、ミルククッキーを完食。チキンにも夢中で、子犬向けのペーストが好き？

コング ペースト 気になる疑問

Q ペーストは単体で使うべきですか？ 他のおやつやフードに混ぜてはならないのでしょうか？

A 小さなビスケット同士をペーストでくっつけたり、他の食材とミックスしたペーストをコングに入れるもおおすすめです(次ページ参照)。


ペースト愛好者の方からよくある質問をご紹介します。



ペーストを使った お手軽アレンジレシピに挑戦!

★アレンジレシピをコングに入れる方法★

- 1 ラップを破かないように指先でこねてよく混ぜたら、茶巾絞りのようにラップをねじります。
- 2 ①につまようじなどで小さな穴を開け、右の写真のようにコングに詰めます。



アレンジレシピ 成犬向け 01

ピーナッツバターペースト&おから

必要なもの

- ・ピーナッツバター味ペースト (5g)
- ・おから (5g)
- ・ドライバセリ (0.05g)



作り方

- 1 お皿の上におからをのせ、電子レンジ(600W)で30秒ほど加熱し、臭みを取って水分を飛ばします。
- 2 ラップの上にペーストと、ドライバセリ、①をのせて混ぜ合わせて完成。



10.05g
約26kcal



MIX前

ワンポイントアドバイス

おからがない時は、高野豆腐をすりおろしてお皿に2倍の水を入れて電子レンジで1分(600W)。大豆アレルギーの時は、細かく刻んだコーンフレークなどを使いましょう。

アレンジレシピ 子犬向け 01

ミルククッキーペースト&フルーツ

必要なもの

- ・ミルククッキー味ペースト (5g)
- ・バナナ (5g)
- ・ドライブルーベリー (0.3g)



作り方

- 1 バナナをラップの上でフォークなどでつぶします。
- 2 ドライブルーベリーを細かく刻みます。
- 3 ①、②とペーストをラップの上で混ぜ合わせて完成。



10.3g
約21kcal



MIX前

ドライブルーベリーの代わりに紫イモもおすすめです。果物のビタミンCは、カルシウムの吸収促進やストレス緩和の効果があります。

ワンポイントアドバイス

アレンジレシピ 成犬向け 02

レバーペースト&ベジタブル

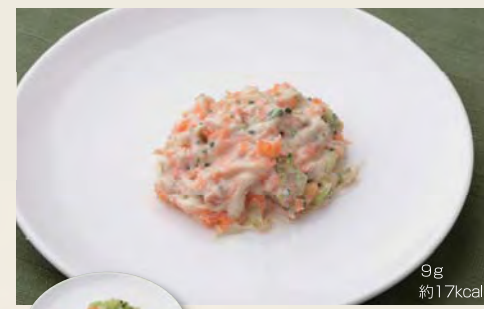
必要なもの

- ・レバー味ペースト (5g)
- ・ブロッコリー (2g)
- ・にんじん (2g)



作り方

- 1 ラップに細かく刻んだブロッコリーとすりおろしたにんじんをのせます。
- 2 ①に少量の水をたらし電子レンジ(600W)で30秒加熱した後、水気を取ります。
- 3 ②が冷めたら、ラップの上でペーストを混ぜ合わせて完成。



9g
約17kcal



MIX前

ブロッコリーの代わりに小松菜やキャベツなども使えます。細かく刻んで加熱してから水気を切りましょう。ペーストと混ぜてベタつきすぎるとペーストを足します。

ワンポイントアドバイス

アレンジレシピ 子犬向け 02

チキンペースト&かぼちゃ

必要なもの

- ・チキン味ペースト (5g)
- ・かぼちゃ (3g)



作り方

- 1 かぼちゃをみじん切りにして小さくします。
- 2 ①をラップに包んで電子レンジ(600W)で1分加熱します。
- 3 ②とペーストをラップの上で混ぜ合わせて完成。



8g
約18kcal



MIX前

かぼちゃの皮には、実の2倍のベータカロチンが含まれています。よく洗ってから一緒に与えましょう。